



Информационно-аналитические и справочные материалы

Нарушение правил безопасности движения на железнодорожном транспорте Российской Федерации

Управление государственного железнодорожного надзора
Федеральной службы по надзору в сфере транспорта



ГОСУДАРСТВЕННЫЙ ЖЕЛЕЗНОДОРОЖНЫЙ НАДЗОР

СОДЕРЖАНИЕ

1. Места возникновения транспортных происшествий по состоянию на 30 июня 2024 года.
2. Сходы и столкновения железнодорожного подвижного состава с другим железнодорожным подвижным составом, допущенные за январь - июнь 2024 года на железнодорожных путях общего пользования, причины их возникновения.
3. Сходы и столкновения железнодорожного подвижного состава с другим железнодорожным подвижным составом, допущенные за январь - июнь 2024 года на железнодорожных путях необщего пользования, причины их возникновения.
4. Основные причины возникновения нарушений безопасности движения на путях общего пользования за январь - июнь 2024 года.
5. Основные причины возникновения нарушений безопасности движения на путях необщего пользования за январь - июнь 2024 года.
6. Динамика возникновения нарушений безопасности движения на инфраструктуре железнодорожного транспорта за январь - июнь 2024 года.
7. Перечень обязательных требований, не соблюдение которых приводит к нарушению безопасности движения на железнодорожном транспорте Российской Федерации.
8. Крушение 08.01.2024 на перегоне Алеур - Бушулей Забайкальской железной дороги – филиала ОАО «РЖД» .
9. Крушение 26.01.2024 на регулируемом железнодорожном переезде перегона Нижневартовск II – Мегион Свердловской железной дороги – филиала ОАО «РЖД».
10. Крушение 12.02.2024 на железнодорожной станции Бердяуш Южно-Уральской железной дороги – филиала ОАО «РЖД».
11. Крушение 01.04.2024 на перегоне Иванцево – Костино Московской железной дороги – филиала ОАО «РЖД».
12. Крушение 11.05.2024 на железнодорожной станции Куберле Северо-Кавказской железной дороги – филиала ОАО «РЖД».
13. Крушение 14.05.2024 на железнодорожной станции Котлубань Приволжской железной дороги – филиала ОАО «РЖД».
14. Крушение 31.05.2024 на перегоне Селеткан – Ледяная Забайкальской железной дороги – филиала ОАО «РЖД».
15. Крушение 26.06.2024 на перегоне Инта I – Угольный Северной железной дороги – филиала ОАО «РЖД».

За безопасность необходимо платить, а за ее отсутствие – расплачиваться!



ГОСУДАРСТВЕННЫЙ ЖЕЛЕЗНОДОРОЖНОЙ НАДЗОР

Места возникновения транспортных происшествий по состоянию на 30 июня 2024 года



Количество транспортных происшествий по состоянию на 30 июня 2024 года

Крушений, всего – 8 случаев на пути общего пользования.

Последствия транспортных происшествий по состоянию на 30 июня 2024 года

В результате транспортных происшествий:

- количество погибших работников железнодорожного транспорта - 0
- количество пострадавших работников железнодорожного транспорта - 0
- количество погибших пассажиров - 3
- количество пострадавших пассажиров - 0

Количество пассажиров, погибших в результате транспортных происшествий и иных событий, связанных с нарушением правил безопасности движения и эксплуатации железнодорожного транспорта (человек на 100 млн. перевезенных пассажиров) - 0,49 (чел. на 100 млн. перевезенных пасс.)*

* является «Индикатором» Дашборда 2.0.

Повреждено подвижного состава:

- 107** единиц, в том числе:
- 75** единиц за пределами целесообразности ремонта;
- 32** единиц в пределах целесообразности ремонта.

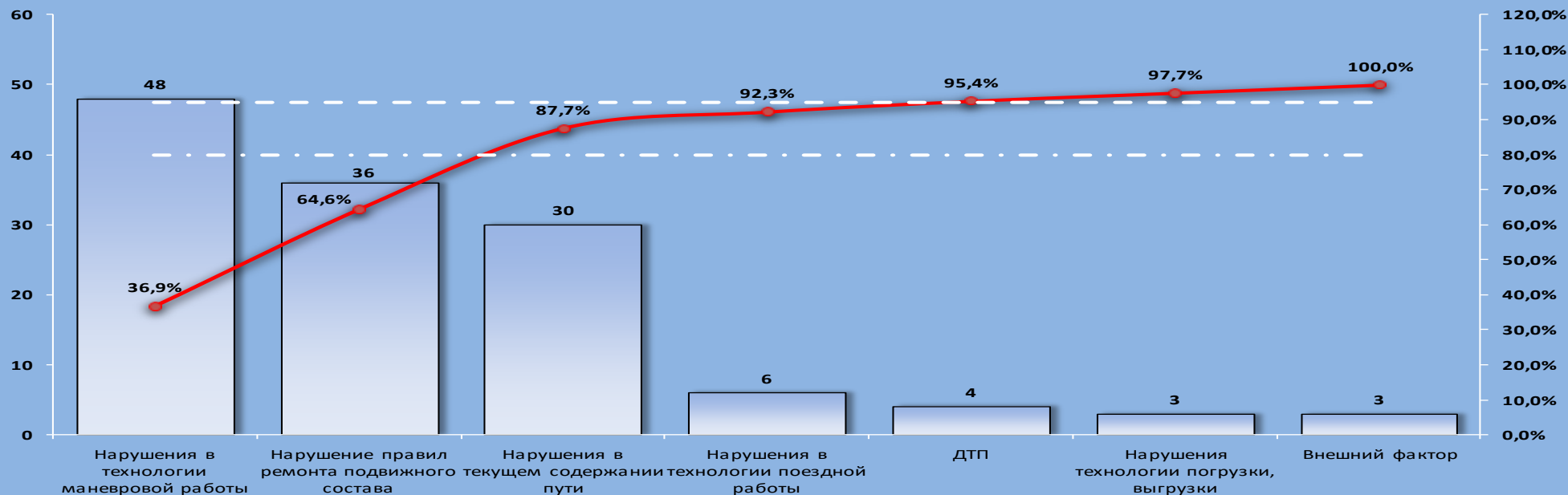


ГОСУДАРСТВЕННЫЙ ЖЕЛЕЗНОДОРОЖНОЙ НАДЗОР

Сходы и столкновения железнодорожного подвижного состава с другим железнодорожным подвижным составом, а также причины их возникновения, допущенные за январь - июнь 2024 года на железнодорожных путях общего пользования

Учетные причины нарушений безопасности движения на инфраструктуре железнодорожного транспорта на путях общего пользования (на 30.06.2024)

| Учетные причины нарушения безопасности движения на путях необщего пользования | Количество сходов и столкновений | Процент от общего количества нарушений | Накопленный процент с нарастающим итогом | Граница в 80% | Граница в 95% | ABC анализ в рамках диаграммы Pareto | | |
|---|----------------------------------|--|--|---------------|---------------|--------------------------------------|-----------------------|---|
| | | | | | | Группа | Удельная сумма группы | ABC анализ |
| 1 Нарушения в технологии маневровой работы | 48 | 36,9% | 36,9% | 80,0% | 95,0% | A | 87,7% | Группа А - количество нарушений с высоким уровнем удельного веса |
| 2 Нарушение правил ремонта подвижного состава | 36 | 27,7% | 64,6% | 80,0% | 95,0% | | | |
| 3 Нарушения в текущем содержании пути | 30 | 23,1% | 87,7% | 80,0% | 95,0% | | | |
| 4 Нарушения в технологии поездной работы | 6 | 4,6% | 92,3% | 80,0% | 95,0% | B | 7,7% | Группа В - количество нарушений со средним уровнем удельного веса. |
| 5 ДТП | 4 | 3,1% | 95,4% | 80,0% | 95,0% | | | |
| 6 Нарушения технологии погрузки, выгрузки | 3 | 2,3% | 97,7% | 80,0% | 95,0% | C | 4,6% | Группа С - количество нарушений с незначительной величиной удельного веса |
| 7 Внешний фактор | 3 | 2,3% | 100,0% | 80,0% | 95,0% | | | |
| | 130 | 100,0% | | | | | 100,0% | |



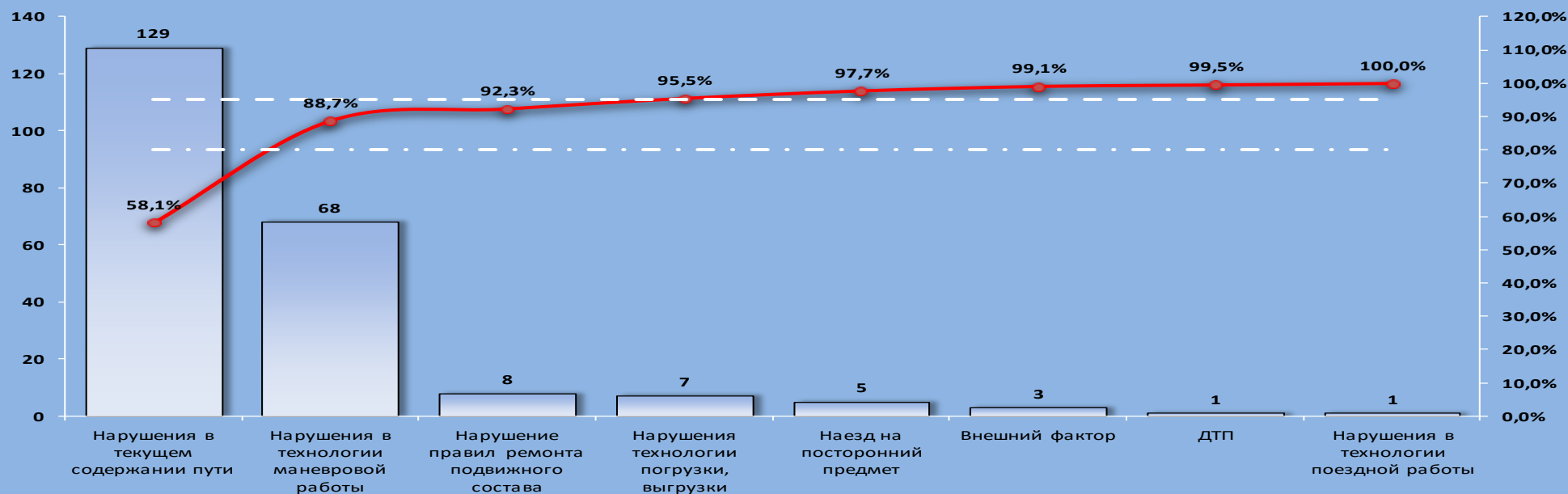


ГОСУДАРСТВЕННЫЙ ЖЕЛЕЗНОДОРОЖНОЙ НАДЗОР

Сходы и столкновения железнодорожного подвижного состава с другим железнодорожным подвижным составом, а также причины их возникновения, допущенные за январь - июнь 2024 года на железнодорожных путях необщего пользования

Учетные причины нарушений безопасности движения на инфраструктуре железнодорожного транспорта на путях необщего пользования (на 30.06.2024)

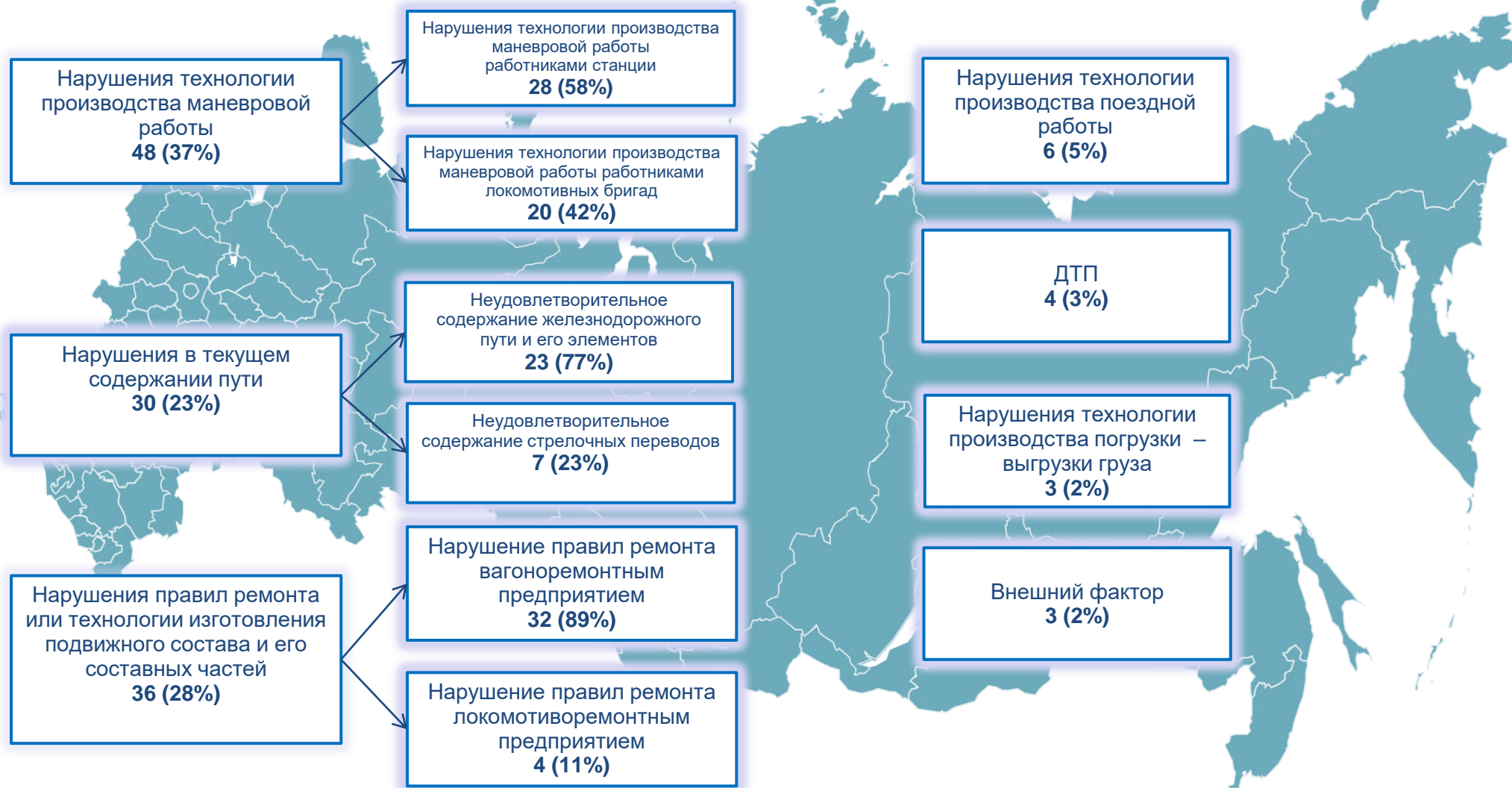
| Учетные причины нарушения безопасности движения на путях необщего пользования | Количество сходов и столкновений | Процент от общего количества нарушений | Накопленный процент с нарастающим итогом | Граница в 80% | Граница в 95% | ABC анализ в рамках диаграммы Pareto | | |
|---|----------------------------------|--|--|---------------|---------------|--------------------------------------|-----------------------|---|
| | | | | | | Группа | Удельная сумма группы | ABC анализ |
| 1 Нарушения в текущем содержании пути | 129 | 58,1% | 58,1% | 80,0% | 95,0% | A | 88,7% | Группа А - количество нарушений с высоким уровнем удельного веса. |
| 2 Нарушения в технологии маневровой работы | 68 | 30,6% | 88,7% | 80,0% | 95,0% | | | |
| 3 Нарушение правил ремонта подвижного состава | 8 | 3,6% | 92,3% | 80,0% | 95,0% | B | 9,0% | Группа В - количество нарушений со средним уровнем удельного веса. |
| 4 Нарушения технологии погрузки, выгрузки | 7 | 3,2% | 95,5% | 80,0% | 95,0% | | | |
| 5 Наезд на посторонний предмет | 5 | 2,3% | 97,7% | 80,0% | 95,0% | | | |
| 6 Внешний фактор | 3 | 1,4% | 99,1% | 80,0% | 95,0% | C | 2,3% | Группа С - количество нарушений с незначительной величиной удельного веса |
| 7 ДТП | 1 | 0,5% | 99,5% | 80,0% | 95,0% | | | |
| 8 Нарушения в технологии поездной работы | 1 | 0,5% | 100,0% | 80,0% | 95,0% | | | |
| | 222 | 100,0% | | | | | 100,0% | |





ГОСУДАРСТВЕННЫЙ ЖЕЛЕЗНОДОРОЖНОЙ НАДЗОР

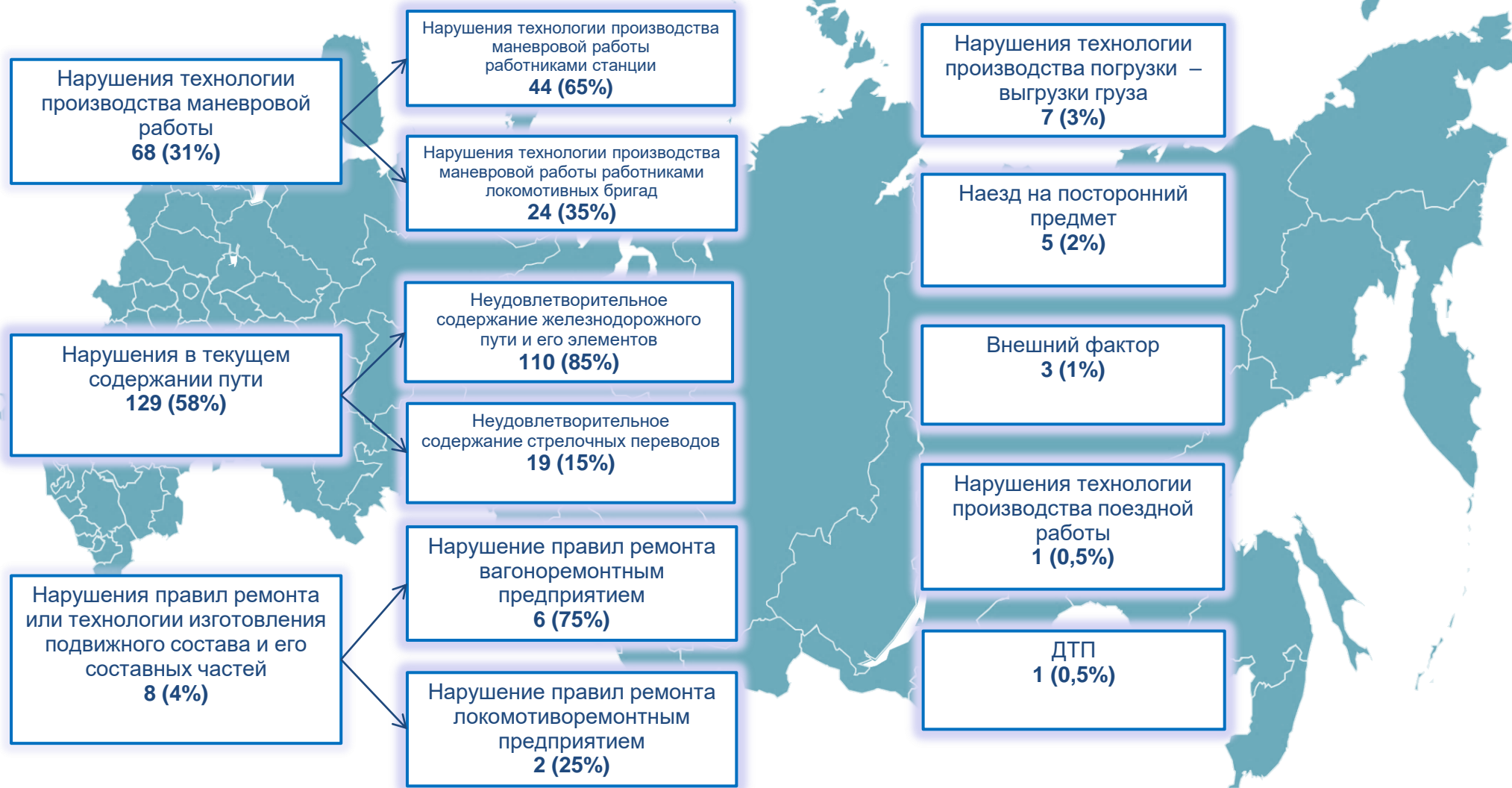
Основные причины возникновения нарушений безопасности движения на путях **общего** пользования за январь-июнь 2024 года





ГОСУДАРСТВЕННЫЙ ЖЕЛЕЗНОДОРОЖНЫЙ НАДЗОР

Основные причины возникновения нарушений безопасности движения на путях **необщего** пользования за январь-июнь 2024 года

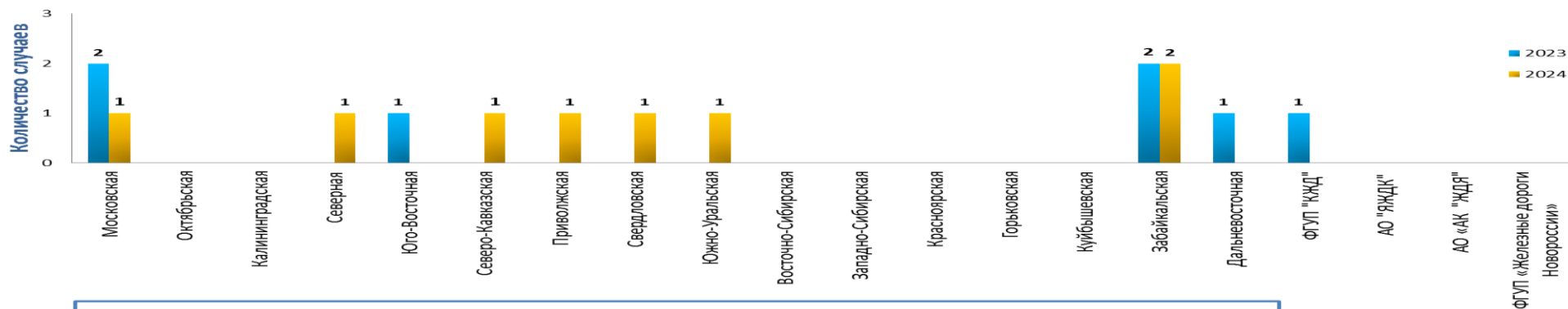




ГОСУДАРСТВЕННЫЙ ЖЕЛЕЗНОДОРОЖНОЙ НАДЗОР

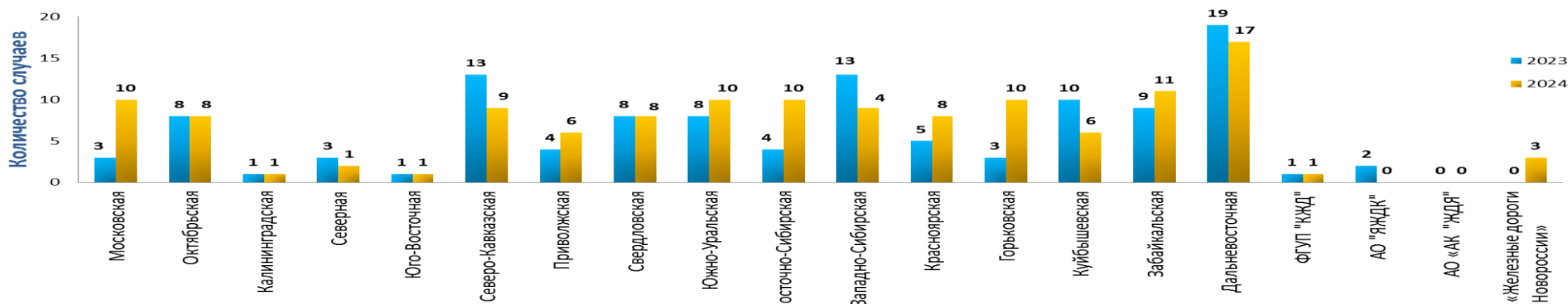
Динамика возникновения нарушений безопасности движения на инфраструктуре железнодорожного транспорта за январь - июнь 2024 года

Транспортные происшествия на инфраструктуре железнодорожного транспорта за январь - июнь 2024 года



Железные дороги - филиалы ОАО "РЖД"

Сходы и столкновения на инфраструктуре железнодорожного транспорта за январь - июнь 2024 года



Железные дороги - филиалы ОАО "РЖД"



ГОСУДАРСТВЕННЫЙ ЖЕЛЕЗНОДОРОЖНОЙ НАДЗОР

Перечень обязательных требований, не соблюдение которых привело к возникновению транспортных происшествий на железнодорожном транспорте Российской Федерации



1. Федеральный закон «О железнодорожном транспорте в Российской Федерации» от 10.01.2003 №17-ФЗ.
2. Правила технической эксплуатации железных дорог Российской Федерации, утверждённые приказом Минтранса РФ от 23.06.2022 № 250.
3. Правила дорожного движения, утверждённые постановлением Правительства РФ от 23.10.1993 № 1090.



ГОСУДАРСТВЕННЫЙ ЖЕЛЕЗНОДОРОЖНЫЙ НАДЗОР

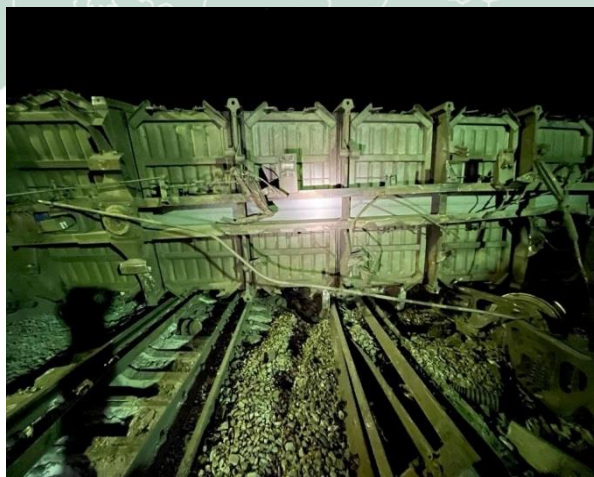
Дальневосточный Федеральный округ

железнодорожный путь общего пользования

08.01.2024 в 19.15 (мск) на 6605 км пк 4 перегона Алеур - Бушулей Забайкальской железной дороги – филиала ОАО «РЖД» в грузовом поезде № 9600 (70 вагонов, вес 6978 т, груз – уголь, вагонов с ОГ нет) допущен сход 14 вагонов (с 39 по 52 с головы состава) и их последующее столкновение с локомотивом нечетного грузового поезда № 2713, стоявшего на соседнем пути. В результате схода погибших и пострадавших нет. Повреждено: бустерная секция локомотива ЗЭС5К № 1406 и 9 грузовых вагонов до степени исключения из инвентаря, 9 грузовых вагонов в объеме текущего отцепочного ремонта, 575 метров железнодорожного пути, 2 опоры и 2 консоли опоры контактной сети.

Причиной транспортного происшествия явился излом рельса в болтовом стыке правой рельсовой нити со сверхнормативным пропущенным тоннажем более 700 млн. т брутто (на момент транспортного происшествия 852 млн. т брутто) допущенный из-за нарушений работниками ОАО «РЖД» требований **ч. 2 ст. 20 Федерального закона от 10.01.2003 № 17-ФЗ «О железнодорожном транспорте в Российской Федерации»**, в части обеспечения безопасности движения и эксплуатации железнодорожного транспорта, безопасности перевозок грузов, багажа и грузобагажа, **п. 41 раздела IV Правил технической эксплуатации железных дорог Российской Федерации, утверждённым приказом Минтранса России от 23.06.2022 № 250**, в части содержания всех элементов железнодорожного пути в исправном и работоспособном техническом состоянии, обеспечивающем безопасное движение поездов, выполнения заданных размеров движения поездов с установленными скоростями в соответствии с графиком движения поездов, проектной, ремонтной и эксплуатационной документацией.

МТУ Ространснадзора по ДФО по согласованию с Восточно-Сибирской транспортной прокуратурой в период с 26.02.2024 по 07.03.2024 проведена внеплановая выездная проверка в отношении Забайкальской дирекции инфраструктуры, Читинской и Чернышевской дистанций пути. Транспортное происшествие классифицировано как **крушение**.





ГОСУДАРСТВЕННЫЙ ЖЕЛЕЗНОДОРОЖНЫЙ НАДЗОР

Уральский Федеральный округ

железнодорожный путь **общего** пользования

26.01.2024 в 20.27 (мск) на регулируемом, обслуживаемом дежурным работником железнодорожном переезде 873 км пк 4 перегона Нижневартовск II – Мегион Свердловской железной дороги – филиала ОАО «РЖД», при исправно действующей автоматической переездной сигнализации, допущено столкновение автомобиля КАМАЗ (специальный автокран марки КС-55713-5К, собственник ООО «АМО-НВ») с 5, 6 и 7 вагонами проходящего пассажирского поезда № 107 сообщением Нижневартовск – Волгоград (619 тонн, 40 осей, 10 вагонов, населенность 271 пассажир, 62%).

В результате транспортного происшествия погибших и пострадавших нет, схода подвижного состава не допущено.

Повреждено: 1 пассажирский вагон до степени исключения, 2 пассажирских вагона в объеме капитального ремонта.

Причиной транспортного происшествия явилось нарушение водителем автомобиля требований пунктов **15.2, 15.3 и 15.4 Правил дорожного движения Российской Федерации, утвержденных постановлением Совета Министров – Правительства Российской Федерации от 23 октября 1993 г. № 1090**, в части выезда на железнодорожный переезд при запрещающих сигналах светофоров автоматической переездной сигнализации и, если к переезду в пределах видимости приближается поезд.

Транспортное происшествие классифицировано как **крушение**.





ГОСУДАРСТВЕННЫЙ ЖЕЛЕЗНОДОРОЖНОЙ НАДЗОР

Уральский Федеральный округ

железнодорожный путь **общего пользования**

12.02.2024 в 16.48 (мск) на железнодорожной станции Бердяуш Южно-Уральской железной дороги – филиала ОАО «РЖД» допущен проезд выходного светофора ЧО поездом № 8502 (машина ПРЛ и вагон пассажирский, предназначенный для сопровождения) с тепловозом ЧМЭЗ № 3735 приписки эксплуатационного локомотивного депо Златоуст под управлением локомотивной бригады этого же депо, с последующим столкновением с прибывающим на станцию грузовым поездом № 2336 (79 вагонов, вес 3175 тонн) и сходом тепловоза, вагона сопровождения и машины ПРЛ-4 в поезде № 8502 и 10 вагонов в поезде № 2336, с нарушением габарита двух путей.

В результате транспортного происшествия погибших и пострадавших нет, вреда окружающей среде не нанесено, утраты груза не допущено. Повреждено: машина ПРЛ-4 № 158 и 8 грузовых вагонов до степени исключения, 2 грузовых вагона в объеме капитального ремонта, 1 грузовой вагон в объеме деповского ремонта, 2 грузовых вагона в объеме текущего ремонта, тепловоз ЧМЭЗ № 3735 в объеме текущего ремонта ТР-3.

Причиной транспортного происшествия явилось нарушение локомотивной бригадой поезда № 8502 требований **пунктов 66 и 67 Приложения № 2 к Правилам технической эксплуатации железных дорог Российской Федерации, утвержденным Приказом Минтранса России от 23 июня 2022 года № 250**, в части не наблюдения за свободностью железнодорожного пути, сигналами, сигнальными указателями и знаками, выполнения их требования и повторения друг другу всех сигналов подаваемых светофорами, а также остановки поезда перед светофором с запрещающим показанием.

Транспортное происшествие классифицировано как **крушение**.





ГОСУДАРСТВЕННЫЙ ЖЕЛЕЗНОДОРОЖНЫЙ НАДЗОР

Центральный Федеральный округ

железнодорожный путь общего пользования

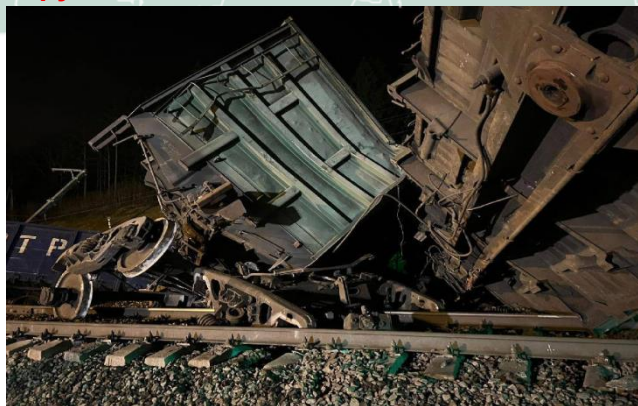
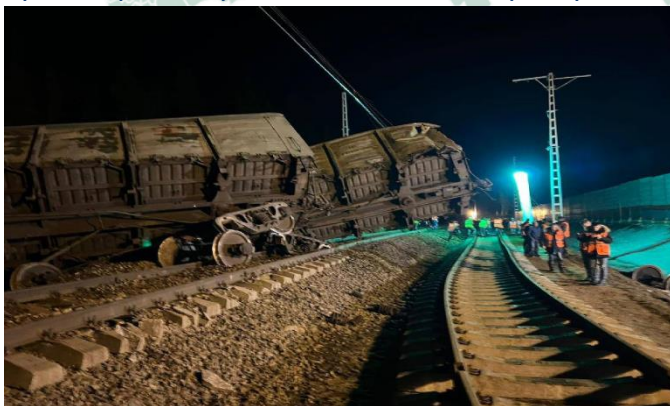
01.04.2024 в 21.18 (мск) при следовании грузового поезда № 2726 (вес 3521 тонн, 54 вагона, 3 вагона с опасными грузами) с электровозом ВЛ10У № 971 приписки эксплуатационного локомотивного депо Рыбное – Сортировочное Московской дирекции тяги, под управлением локомотивной бригады эксплуатационного локомотивного депо Бекасово Московской дирекции тяги на перегоне Иванцево – Костино Московской железной дороги – филиала ОАО «РЖД», при скорости следования 52 км/час в режиме тяги по контрольным приборам выявлено пропадание напряжения в контактной сети и срабатывание датчика обрыва тормозной магистрали. При осмотре состава поезда и объектов инфраструктуры машинистом выявлен размыв верхнего строения железнодорожного пути на 79 км 1 пк, повреждение 3 опор контактной сети и сход 11 вагонов (с 33 по 43 с головы состава поезда).

В результате схода погибших и пострадавших нет, вреда окружающей среде и жизнедеятельности людей не нанесено.

Повреждено: 8 грузовых вагонов до степени исключения, 3 грузовых вагона в объеме текущего отцепочного ремонта, 76 метров железнодорожного пути, 3 опоры контактной сети.

Причиной транспортного происшествия явилось нарушение работниками Александровской дистанции пути структурного подразделения Московской дирекции инфраструктуры структурного подразделения Центральной дирекции инфраструктуры – филиала ОАО «РЖД» требований **ч. 2 ст. 20 Федерального закона от 10.01.2003 № 17-ФЗ «О железнодорожном транспорте в Российской Федерации»**, в части обеспечения безопасности движения и эксплуатации железнодорожного транспорта, **п. 6 раздела II Правил технической эксплуатации железных дорог Российской Федерации, утвержденных приказом Минтранса России от 23.06.2022 № 250**, в части содержания и исправного технического состояния железнодорожных путей, с обеспечением периодичности выполнения ремонтов, установленных нормативной технической документацией, **п. 13 Раздела III, п. 42 раздела IV Правил технической эксплуатации железных дорог Российской Федерации, утвержденных приказом Минтранса России от 23.06.2022 № 250**, в части соответствия железнодорожного пути утвержденной проектной, конструкторской и эксплуатационной документации.

Транспортное происшествие классифицировано как **крушение**.





ГОСУДАРСТВЕННЫЙ ЖЕЛЕЗНОДОРОЖНЫЙ НАДЗОР

Южный Федеральный округ

железнодорожный путь **общего** пользования

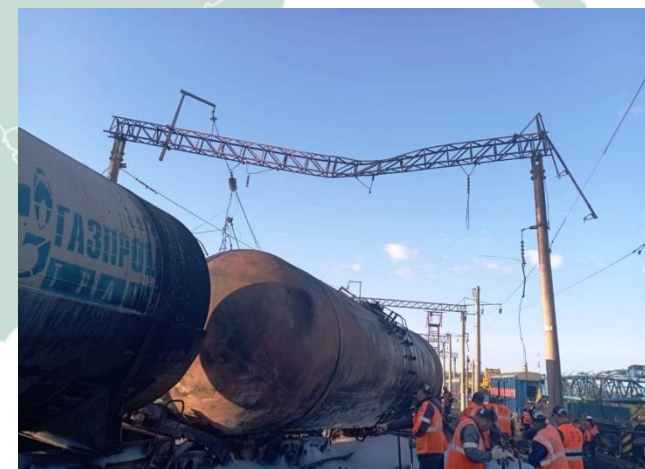
11.05.2024 в 01.07 (мск) на железнодорожной станции Куберле Северо-Кавказской железной дороги – филиала ОАО «РЖД» в грузовом поезде № 2809 (вес 5501 тонна, 63 вагона, вагонов с ОГ - 42) при скорости 33 км/ч допущен сход 7 вагонов, с последующим возгоранием груза (бензин моторный) в вагоне № 54683735.

В результате схода погибших и пострадавших нет, вреда окружающей среде и жизнедеятельности людей не нанесено.

Повреждено: 2 грузовых вагона до степени исключения, 1 грузовой вагон в объеме деповского ремонта, 4 грузовых вагона в объеме текущего отцепочного ремонта, 100 метров железнодорожного пути, 2 опоры и 1 жесткая поперечина контактной сети, 690 метров контактного провода, 690 метров несущего троса, 5 стрелочных переводов.

Причиной транспортного происшествия явилось нарушение технологии ремонта железнодорожного подвижного состава вагонным ремонтным депо Сосногорск АО «ОМК Стальной путь» допущенного из-за нарушений требований **ч. 1 ст. 17 Федерального закона от 10.01.2003 № 17-ФЗ «О железнодорожном транспорте в Российской Федерации»**, в части выпуска из ремонта и допуска к эксплуатации железнодорожного подвижного состава, не удовлетворяющего обязательным требованиям, установленным требованиями Правил технической эксплуатации железных дорог Российской Федерации, **п. 129 и п. 134 Правил технической эксплуатации железных дорог Российской Федерации, утвержденных приказом Минтранса России от 23.06.2022 № 250**, в части не обеспечения исправного содержания подвижного состава в эксплуатации после проведения плановых видов ремонта и технического обслуживания и в части соответствия подвижного состава требованиям ремонтной и эксплуатационной документации по окончании проведения плановых видов ремонта и технического обслуживания.

Транспортное происшествие классифицировано как **крушение**.





ГОСУДАРСТВЕННЫЙ ЖЕЛЕЗНОДОРОЖНОЙ НАДЗОР

Южный Федеральный округ

железнодорожный путь **общего** пользования

14.05.2024 в 01.15 (мск) на железнодорожной станции Котлубань Приволжской железной дороги – филиала ОАО «РЖД» в грузовом поезде № 9534 (вес 6001 тонна, 70 вагонов, вагонов с ОГ - 21) допущен сход вагонов, с последующим возгоранием груза.

В результате схода погибших и пострадавших нет, вреда окружающей среде и жизнедеятельности людей не нанесено.

Повреждено: 12 грузовых вагонов до степени исключения, 1 грузовой вагон в объеме капитального ремонта, 2 грузовых вагона в объеме текущего отцепочного ремонта, 175 метров рельсошпальной решетки, 2 опоры контактной сети, 400 метров контактного провода, 200 метров несущего троса, 3 стрелочных перевода.

Причиной транспортного происшествия явилось вмешательство посторонних лиц в работу железнодорожного транспорта.

Нарушений обязательных требований законодательства Российской Федерации в области безопасности движения и эксплуатации железнодорожного транспорта, несоблюдение которых привело к возникновению нарушения безопасности движения, отсутствуют.

Транспортное происшествие классифицировано как **крушение**.





ГОСУДАРСТВЕННЫЙ ЖЕЛЕЗНОДОРОЖНЫЙ НАДЗОР

Дальневосточный Федеральный округ

железнодорожный путь **общего пользования**

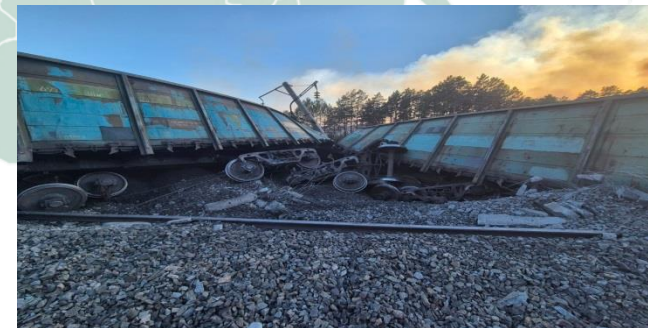
31.05.2024 в 08.20 (мск) на 7759 км пк 1 перегона Селеткан – Ледяная Забайкальской железной дороги – филиала ОАО «РЖД» в грузовом поезде № 9600 (65 вагонов, вес 6265 т, груз - уголь) допущен сход 27 вагонов (со 2 по 28 вагон с головы состава, все на боку).

В результате схода погибших и пострадавших нет, вреда окружающей среде и жизнедеятельности людей не нанесено.

Повреждено: 27 грузовых вагонов до степени исключения, 300 метров железнодорожного пути, 2 опоры контактной сети, 100 метров контактного провода, 360 метров провода ДПР.

Причиной транспортного происшествия явился выброс железнодорожного пути перед грузовым поездом № 9600 из-за наличия температурных напряжений в плетях бесстыкового пути, допущенный из-за нарушения работниками Михайло-Чесноковской дистанции пути Забайкальской дирекции инфраструктуры структурного подразделения Центральной дирекции инфраструктуры - филиала ОАО «РЖД» требований **ч. 1 ст. 15 и ч. 2 ст. 20 Федерального закона от 10.01.2003 № 17-ФЗ «О железнодорожном транспорте в Российской Федерации»**, в части обеспечения безопасности движения и эксплуатации железнодорожного транспорта и в части обеспечения содержания железнодорожных путей общего пользования и расположенных на них сооружений и устройств с соблюдением правил безопасности движения и эксплуатации железнодорожного транспорта в техническом состоянии, отвечающем требованиям соответствующих нормативных правовых актов, стандартов, правил и технических норм, **п. 12 и п. 15 раздела III Правил технической эксплуатации железных дорог Российской Федерации, утвержденных приказом Минтранса России от 23.06.2022 № 250**, в части обеспечения безопасной эксплуатации сооружений железнодорожного транспорта и в части содержания сооружений и устройств инфраструктуры в техническом состоянии, обеспечивающем пропуск поездов с допустимой скоростью движения, **п. 41, 42, 43 раздела IV Правил технической эксплуатации железных дорог Российской Федерации, утвержденных приказом Минтранса России от 23.06.2022 № 250**, в части содержания всех элементов железнодорожного пути в исправном и работоспособном техническом состоянии, в части порядка организации и планирования работ, связанных с эксплуатацией всех элементов железнодорожного пути, в части порядка проведения и оформления осмотров железнодорожного пути на основании проектной и эксплуатационной документации.

Транспортное происшествие классифицировано как **крушение**.





ГОСУДАРСТВЕННЫЙ ЖЕЛЕЗНОДОРОЖНЫЙ НАДЗОР

Дальневосточный Федеральный округ

железнодорожный путь **общего** пользования

26.06.2024 в 18.12 (мск) на 1990 км пк 2 перегона Инта I – Угольный Северной железной дороги – филиала ОАО «РЖД» в пассажирском поезде № 511 (14 вагонов, населенность 232 пассажира) допущен сход 8 вагонов (со 6 по 13 вагон с головы состава, из них 7, 8, 9, 10 и 11 на бок).

В результате схода смертельно травмировано 3 человека, в том числе 1 ребенок.

Задержано: 10 пассажирских поездов, 1 пригородный поезд и 3 грузовых поезда. Полный перерыв движения составил 2 часа 48 минут.

Повреждено: 6 пассажирских вагонов до степени исключения, 2 пассажирских вагона в объеме текущего ремонта, 100 метров железнодорожного пути, 1500 кубических метров насыпи.

Причиной транспортного происшествия явились размывы паводковыми и ливневыми водами, которые привели к скоротечному увеличению объема поверхностного стока паводковых и ливневых вод и их аккумуляции перед железнодорожной водопропускной трубой на 1990 км пк 6 с превышением ее водопропускной способности, подтоплению и последующей потере несущей способности железнодорожного земляного полотна.

Нарушения обязательных требований, которые могли послужить причинами допущенного 26 июня 2024 г. на 1990 км пк 2 первого главного пути перегона Инта I – Угольный схода железнодорожного подвижного состава в пассажирском поезде № 511 сообщением Воркута – Новороссийск, в действиях работников ОАО «РЖД» не установлены.

Транспортное происшествие классифицировано как **крушение**.

